

FRANSA YURT DIŐI YATIRIM ÜLKE PROFİLİ

A. FRANSA İŐ ORTAMI

1. İŐ ORTAMI

Avrupa Birliđi'nin yüzölçümü itibarıyla birinci; nüfus itibarıyla ikinci en büyük ülkesi olan Fransa, yüksek eğitilmiş bir işgücü, özelliđi olan bir tüketici tabanı ve güçlü bir sanayi altyapısıyla modern bir ekonomiye ve birçok ülke tarafından örnek alınan bir hukuk sistemine sahiptir. Öte yandan korumacılık geleneğinin baskın olduđu ülkede, kapsamlı deđişimler sancılı ve yavaş yaşanmakta; ekonomik hayat grev ve toplumsal çatışmalardan yoğun biçimde etkilenebilmektedir.

Alım gücüne doğrudan yansıyan enflasyon ve tüm ekonomik aktörlerin güvenini etkileyen uluslararası ekonomideki durum, Fransa'nın büyüme oranını da aşağı yönlü etkilemektedir. 2021 yılını %7 gibi yüksek bir büyüme oranıyla kapatan Fransa, 2022 yılında %2,6 oranında büyümüştür. Covid 19 pandemisine karşı uygulanan son tedbirlerin kaldırılmasıyla turizm gibi bazı hizmet sektörleri (oteller ve restoranlar) yeniden canlanırken sanayi ve inŐaat sektörlerinde tedarik sıkıntılarının dolaylı beklenen düzeyde bir büyüme olmamıştır.

Ticari konjonktür anketleri, Fransa'da faaliyet hacminin özellikle hizmet sektöründe, nispeten dayanıklı olduğunu göstermektedir. Parasal sıkılaŐtırma ve enerji kaynaklarıyla ilgili endişelerin olduđu bir ortamda, ekonomik faaliyetlerde yavaşlama olacađı tahmin edilmektedir. Toparlanmanın başlayacađı öngörülen 2023 yılı için büyüme beklentilerinin oldukça mütevazı olacađı değerlendirilmektedir.

Cumhurbaşkanı Emmanuel Macron tarafından Fransa'nın 2030 yılı projeksiyonuyla sanayi politikasındaki hedeflerini ortaya koyan 30 milyar Avroluk yeni bir yatırım planı açıklanmıştır. Söz konusu plan ile Fransız sanayisinde son yıllarda sıkça dile getirilen kısmi "gerilemeye" (bilhassa Avrupa'nın diđer büyük ekonomisi Almanya ile olan karşılaŐtırmalarda) son verilmesi, yenilikçi teknolojilere ađırlıklı yatırım yapılması ve ekolojik geçişin desteklenmesi hedeflenmektedir.

Kamuoyu ile paylaşılan politika belgelerinde "Fransa 2030" olarak adlandırılan yatırım planı ile Fransa sanayisinin sürdürülebilir rekabet gücünün sağlanması ve geleceđin teknolojilerinin geliştirilmesi hedefi vurgulanmaktadır. Bu çerçevede söz konusu plan kapsamında 2035 yılına kadar yeni nesil nükleer teknoloji olarak bilinen Fransız küçük modüler reaktör (SMR) modelinin geliştirilmesi, üretiminin teşvik edilmesi ve nükleer sektörde çığır açan yeniliklerin desteklenmesi önemli yer tutmaktadır.

Diđer taraftan ekolojik dönüşüm bağlamında Fransa, 2015 ve 2030 yılları arasında sanayi sektöründeki karbondioksit gazı emisyonlarını %35 oranında azaltma taahhüdünü yerine getirmek için çalışmalarına devam etmektedir. Bunun yanı sıra, 2030 yılında yeŐil hidrojen ve yenilenebilir enerji sektöründe lider konuma geçmeyi hedeflemektedir.

Fransa'da 2030 yılına kadar yaklaşık 2 milyon elektrikli ve hibrit araç üretiminin yanı sıra ilk düşük karbonlu uçađın üretilmesi ise planın iddialı hedefler olarak öne çıkmaktadır.

Pandemiyle birlikte sağlık sektörünün de Fransa için önemi daha da artmıştır. Ülkede yaşlanmaya bağlı hastalıklar da dâhil olmak üzere, özellikle kanser ve kronik hastalıklara karşı yüksek teknolojilerle üretilen en az 20 biyolojik ilaç üretimi ve yarının tıbbi cihazlarının icat edilmesi hedeflenmektedir.

Fransa'nın 2030 yatırım planında ayrıca Fransa'yı uzay keşfinde ön safhalara getirmek için destek verdiği çeşitli projeler arasında 5 yıl içinde, Fransa'ya ait yeniden kullanılabilir bir fırlatma sistemi üretimi için 1.550 milyon Avro yatırım yapılan proje yer almaktadır.

Fransa, 2050 yılına kadar ülke genelindeki karbondioksit salınımını %81 oranında azaltmak için 2022 yılında toplam 1,2 milyar Avroluk yatırım yapmayı öngörmüştür. Yatırımların amacı büyük veya küçük ölçekli firmaların enerji verimliliğiyle ilgili üretimde dönüşüm projelerine destek olmaktır. Örneğin proje çağrısı yoluyla sanayide düşük karbonlu ısıya geçişte kömür, akaryakıt veya gaz yerine biyokütle kazanlarının kullanımının kolaylaştırılmasını sağlayan destekler verilmektedir.

Nitekim düzenlemelerdeki kısıtlamalar ve toplumsal baskılarla karşı karşıya kalan Fransa'nın en büyük karbon ayak izine sahip olan üreticileri, emisyonlarını azaltmak için yol haritaları hazırlamışlardır. Örneğin demir-çelik sektöründen ArcelorMittal, 2030 yılına kadar karbon emisyonlarını %30'a kadar azaltma ve 2050 yılına kadar karbon nötrlüğüne ulaşmayı hedeflemiştir. Kasım 2018'de Air Liquide, karbon izini 2025 yılına kadar %30 oranında azaltma kararını açıklamıştır. Solvay ise karbon salınımını 2025 yılına kadar %40'a düşürmeyi hedeflemektedir.

a. İş Ortamına İlişkin Genel Göstergeler

Fransa, kişi başına düşen GSYİH gelir seviyesiyle OECD Yüksek Gelirli Ülkeler kategorisinde sınıflandırılmaktadır.

Fransa ekonomisinin en önemli özelliklerinden birisi iç talebin her daim fazla olmasıyla bağlantılı olarak yatırımcılar açısından son derece önemli bir cazibe merkezi olmasıdır. Fransa, AB'nin en kalabalık ikinci ülkesi olarak, satın alma gücü yüksek bir nüfusa sahiptir. Bu kriter, 2014 yılından bu yana dünya geneli ortalamasının üzerinde bir dizi proje ve istidam sağlayan **ticaret ve perakende dağıtım** sektörünün büyük ölçüde büyümesini sağlamıştır.

Fransa'da hâlihazırda kurulmuş belirli perakende dağıtım zincirlerinin (Lidl, Normal, Action, vb.) üzerine binlerce istihdam sağlayan evden alışverişe yönelik yabancı dağıtım şirketlerinin (Getir, Gorillas ve Flink) ülkeye yatırım yapması, sektörü daha da canlandırmıştır.

2021 Yılında Fransa'ya Doğrudan Yabancı Yatırım Girişinde Sektör Payları

	2021		Pay		2014-2020 yılları arası ortalama	
	Proje Sayısı	İstihdam	Proje Sayısı	İstihdam	Proje Sayısı	İstihdam
Ticaret ve Perakende Dağıtım	232	5 776	%14	%13	99	3 246
Bilişim	138	4 907	%9	%11	151	3 435
Danışmanlık vb Hizmetler	116	3 148	%7	%7	103	2 851
Otomobil ve Ekipmanları Üreticileri	81	3 707	%5	%8	54	2 445
Toplu Taşıma, Depolama	80	3 969	%5	%9	52	1 343
Tarım ve Gıda	77	1 505	%5	%3	64	1 568
Makine ve Teçhizat	75	1 999	%5	%4	68	1 694
İnşaat	70	1.776	%4	%4	37	700
Elektrik ve Bilişim Teçhizatları	69	1 174	%4	%3	54	864
Sigorta ve Sermaye Yönetimi	61	1 179	%4	%3	29	601
Kimya, Plastikler	61	1 396	%4	%3	47	1 005
Spor ve Hobiler	52	380	%3	%1	44	575
Tıbbi Cihazlar	47	1 238	%3	%3	32	666
Enerji ve Geri Dönüşüm	47	981	%3	%2	52	894
Ev Aletleri	47	587	%3	%1	26	557
Otel, Turizm ve Restoran	46	2 795	%3	%6	31	1 112
Metalden Ürünler	45	2 679	%3	%6	32	1 426
Bardak, Seramik, Mineraller, Ahşap, Kağıt	45	775	%3	%2	31	1 600
İlaçlar ve Biyoteknolojiler	41	1 578	%3	%4	34	972
Tekstil ve Aksesuarlar	34	673	%2	%1	62	1 544
Malzemeler Havacılık, Deniz ve Demiryolu	28	916	%2	%2	32	2 019
Elektronik Halka Yönelik	21	209	%1	%0.5	10	375
Elektronik Bileşenler	17	226	%1	%1	11	297
Parfümler, Makyaj Malzemeleri	16	227	%1	%1	18	212
Kiralama Hizmetleri	14	90	%1	%0.2	-	-
Emlak	13	109	%1	%0.2	7	84
Diğerleri Faaliyetler ile İlgili Hizmetler	11	151	%1	%0.3	29	497
Medya, Basın	8	71	%0.5	%0.1	6	101
Telekom ve İnternet Firmaları	8	534	%0.5	%1	6	257
Eğitim ve Formasyonlar	7	253	%0.4	%1	4	35
Genel Toplam	1 607	45 008	100%	100%	1,199	32 601

Kaynak: Business France 2021 Fransa Yabancı Yatırım Raporu

Business France'ın raporuna göre, Fransa'da Türk yatırımcılar tarafından kontrol edilen 280 şirket 1370'den fazla kişiye istihdam sağlamaktadır.

En çok istihdam yaratan 5 Türk şirketi ise "Yıldız Holding" (United Biscuits), "Orhan Holding" (otomotiv), "Eczacıbaşı Holding" (seramik), "Özler Plastik" (otomotiv) ve "Arçelik Beko" (elektronik eşya) olarak sıralanmaktadır.

Hızlı market alış verişi teslimatında öncü olan Türk firması Getir, Haziran 2021'de Paris'te lansmanından bu yana Fransa'da önemli bir yatırımcı haline gelmiştir. Getir, sadece 9 ayda 5 şehirde 30'dan fazla mağaza açmış ve şimdiden 1.700'den fazla kalıcı istihdam yaratmıştır. Firmanın kısa vadeli hedefi içinde Fransa'nın tüm bölgelerinde 5.000'den fazla yeni ve kalıcı iş yaratacak ulusal bir marketler ağına yatırım yapmaktır. Tüm Getir teslimatları da ayrıca sadece elektrikli bisiklet ve scooter kullanılarak yapılmaktadır.

Türk lojistik firmalarımız Güney Fransa'daki limanlarda yapmış oldukları yatırım ve faaliyetleriyle ikili ticari ilişkilerimizin gelişmesine önemli katkı sağlamaktadır. Ekol Lojistik firması (Fransa'da 70 kişi çalışan ve geçen yıl 11,5 milyon Avro ciro) Sete limanındaki varlığını, geçtiğimiz yıl faal hale gelen yeni park, depo ve ofis alanlarıyla güçlendirmiş olup, Fransız liman idaresiyle firmamızın geliştirdiği, karşılıklı güven esasına dayalı yakın ilişkiler söz konusu kapasite genişlemesinin planlanıp, hızla hayata geçirilebilmesinde etkili olmuştur.

Halihazırda Sete limanı ile İstanbul arasındaki Ro-Ro hattında haftada üç sefer tertiplenmektedir. Diğer taraftan, Arkas Lojistik firmamız da 30'a yakın çalışanıyla (2020 cirosu 2,5 milyon Avro) Marsilya Fos limanında yer almakta ve konteyner taşımacılığı yapmaktadır. Türk lojistik firmalarımızın Fransa limanlarındaki varlığı, ikili ticaretimizin gelişmesinde önemli bir işbirliği örneğidir.

Fransa'daki Müteahhitlik hizmetleri:

Türk müteahhitlik firmaları **Fransa'da bugüne kadar 154,2 milyon Dolar değerinde 30 proje** üstlenmiştir.

Fransa'ya ilişkin yurtdışı müteahhitlik verileri incelendiğinde, özellikle 2021 ve 2022 yıllarında ortalama proje bedellerinin 5-6 milyon Dolar mertebesine ulaştığı görülmektedir.

Fransa'da günümüze kadar üstlenilen proje faaliyet alanlarına bakıldığında, 96,1 milyon Dolarlık proje bedeli ile havalimanı yapım işleri ilk sırada yer almaktadır. Ayrıca, 19,7 milyon Dolar proje bedeli ile fabrika yatırımları 2. sırada yer almaktadır.

Diğer taraftan, Fransa, 2022 yılında yayımlanan son ENR listesinde, gelirler açısından 50,4 milyar Dolar ile 3. sırada (3 firma ile) yer almaktadır. Ülkemiz ise 20,4 milyar Dolar ile 7. sırada (42 firma ile) yer almaktadır.

1972 - 2022 yılları arasında teknik müşavirlik firmalarımız bugüne kadar Fransa'da 7,6 milyon Dolar değerinde başta proje yapımı ve yönetimi olmak üzere toplam 70 proje üstlenmiştir.

Ülkemizdeki Fransız Yatırımları: T.C. Merkez Bankası verilerine göre, 2002-2021 döneminde Fransa'dan ülkemize gelen doğrudan yatırım miktarı 5,5 milyar Dolar'dır.

Ülkemizde faaliyet gösteren Fransız şirketlerin faaliyet alanları arasında toptan ve perakende ticaret, imalat sanayi, gayrimenkul kiralama, ulaştırma ve inşaat vb. sektörler bulunmaktadır. Türkiye’de yerleşik Fransız firmalarının önemli bir bölümü otomotiv ve yan sanayi, perakende dağıtım, sigortacılık, gıda ve çimento gibi sektörlerde (Renault, Peugeot, Valeo, Lafarge, Danone, Carrefour, Axa, Groupama, BNP Paribas, Engie ve GDF Suez) faaliyet göstermektedir.

Dünyanın önde gelen ilaç şirketlerinden biri olan Sanofi-Aventis Grubu’nun Lüleburgaz’daki Zentiva üretim tesisleri 600 milyon Avroluk bir yatırım olup, Avrupa’daki en büyük ilaç fabrikasıdır. Bu fabrikada %30’u kendileri, %50’si Pfizer vb. diğer ilaç şirketleri için ilaç üretimi yapılmaktadır. Üretilen ilaçların %13’ü ise Avrupa ve Asya’ya ihraç edilmektedir.

b. Şirket Kuruluşuna İlişkin Mevzuat

Fransa’da şirket kurma işlemleri son yıllarda oldukça basitleştirilmiştir ve gerekli tüm prosedürler elektronik ortamda halledilebilmektedir.

İşletmenin hukuki statüsünden (irtibat bürosu, şube, limited yahut anonim şirket) bağımsız olarak tüm kuruluş ve fesih işlemleri Şirket Kurulum Merkezleri-*Centre de Formalité des Entreprises (CFE)* vasıtasıyla gerçekleştirilebilir. İşlemler firma sahibi tarafından doğrudan ya da vekâlet verilmiş bir avukat, mali müşavir, ortak yahut çalışan tarafından yapılabilir.

Şirketin ya da temsilciliğin ticaret siciline kaydolma süresi 5 ila 6 iş günü sürmekte, işlem bedeli 50 Avro civarında olmaktadır. Şirket kuruluşunun Ticaret Gazetesi-Journal Officiel’de yayınlanma ücreti de 230 Avro’dur.

Düzenlenmiş veya meslek örgütlerine kayıt zorunluluğu bulunan avukatlık, muhasebecilik, mimarlık, doktorluk, tur rehberliği gibi kimi faaliyet alanları için önceden ilgili kuruma ya da meslek odasına kayıt yaptırmış olmak gerekmektedir.

Fransa’da sürdürülecek faaliyet türüne göre kuruluş modellerinden biri seçilebilir:

	Kuruluş şekli	Tanımı	Özellikleri
Ticari faaliyette bulunulmayacak ise	İrtibat Bürosu- <i>Bureau de liaison</i>	Fransa’da ticari faaliyeti bulunmayan, fatura kesemeyen temsilcilik ofisi	Basit bir yapıya sahiptir: Genelde firma adına pazar araştırması yapmak, pazarlama ve tanıtım faaliyetlerinde bulunmak amaçlıdır. Özerk değildir.
Kar amacı güden Şirketler (Uzun vadede tavsiye edilen yapı)	Şube – <i>Succursale</i>	Şirketin, temsilcisi aracılığıyla Fransa’da, ana şirket adına imza atabilme yetkisi bulunmaktadır.	Ticari faaliyette bulunabilir. Karar verebilme yetkisi vardır.

		(Örneğin ticari sözleşmeler)	Yurtdışında bulunan ana şirketi bağlayan kararlar alabilir.
	Bağımsız yapı- <i>Filiale</i> SARL Limited Şirket SAS – Ltd Şti ile A.Ş. arası hibrit bir model S.A.-Anonim Şirket	Fransız kanunlarına bağlı, her türlü faaliyette bulunabilen tüzel kişilik	Özerk hukuki yapıya sahiptir. Kararları yalnızca kendisini bağlar.

İrtibat Bürosu Kuruluşu

Fransa’da İrtibat Büroları için Ticaret Sicil kayıt zorunluluğu bulunmamakla beraber; kuruluşu müteakip ana Şirketin ticaret sicili, ana sözleşmesi, irtibat bürosunun kuruluşuna ilişkin karar ve temsilcinin kimliğini tevsik edici belgelerle birlikte, bulunulan yerin Ticaret Odası’nda bulunan CFE’ye bildirim yapılır ve vergi numarası (SIRET) ve SIREN alınır. Banka hesabı SIRET numarasıyla açılır.¹

İrtibat Bürosu açılışı işlemleri, atanacak yerel temsilci² tarafından gerçekleştirilir. Ticaret Siciline kayıtlı olmayan büroların çalıştıracakları elemanların sosyal güvenlik primleriyle ilgili işlemler URSSAF’ın Bas-Rhin şubesi üzerinden yapılır. Ticari faaliyette bulunmayacağı için kurumlar vergisi ve KDV mükellefi olmayan ancak belediye vergilerine tabi olan Büro, son olarak “şirketler vergi dairesi” ne kayıt ettirilir.

Şube Kuruluşu

Şube açılışı; bulunulan yerin Ticaret Siciline kayıt zorunluluğu gerektirmektedir. Aşağıdaki listede bulunan evraklar, onaylı ve Fransızcaya tercüme edilmiş olarak iki suret halinde hazırlanarak Ticaret Mahkemesine başvuru yapılır:

- Ana şirketin ticaret sicili belgesi ve ana sözleşmesi,
- Yerel mevzuata uygun olarak hazırlanmış şube anasözleşmesi,
- Şube kuruluşuna ilişkin başvuru formu,
- Fransa’daki şube tarafından yürütülecek faaliyetlere ilişkin (varsa) kalifikasyon ve onaylar
- Faaliyetin yürütüleceği mekâna ilişkin mülkiyet ya da kullanım hakkı belgeleri
- Fransa’daki şube temsilcisinin yetki belgesi

Şube ana şirketle aynı ismi taşımakla mükelleftir. Ana şirket Fransa’da birden fazla şube de açabilir.

¹ Banka hesabı açılması irtibat büroları için bir zorunluluk değildir. Ancak daha sonra Fransa’da şube açmak ya da şirketleşmek isteyen firmalara, bu süreci kolaylaştıracağı için özellikle tavsiye edilmektedir.

² Yerel temsilci Fransa’da ikamet izni sahibi bir kişi olmalıdır.

Şube temsilcisinin Fransa’da daimi ikamet izni sahibi olmaması halinde mezkur şahıs, ikamet belgesi almak ve “hüküm giymemiş olduğuna ilişkin bildirimde bulunmak yükümlülüğünü taşımaktadır.

Fransa’da kurulan ülkemiz menşeli şirketler, Fransa’daki kazançları üzerinden vergilendirilir. Fransa’da geçerli mevzuata göre ana şirket yıllık mali raporlarında şubeye ilişkin hesapları da göstermelidir. Bağlı buldukları şirketten bağımsız şahsiyetleri bulunmasa da Fransa’da açılan şubeler kendi belge ve defterlerini tutmakla mükelleftir.

Fransa’daki şubenin yöneticisi ana şirkete karşı sorumludur. Genelde “expat “ statüsündeki bu kişi ana şirketin bulunduğu ülkenin çalışma mevzuatına tabidir. Şubenin çalışanları ise Fransa İş Hukuku çerçevesinde istihdam edilirler.

Şirket Kuruluşu

Şirket kuruluşu, bulunulan yerin Ticaret Siciline kayıt zorunluluğu gerektirmektedir. Aşağıdaki listede bulunan evraklar onaylı ve Fransızcaya tercüme edilmiş olarak iki suret halinde hazırlanarak Ticaret Mahkemesine başvuru yapılır:

- Şirketin ortakları ve yöneticileri hakkında şahsi bilgiler;³
- Noter tasdikli ve Vergi Dairesince onaylanmış şirket ana sözleşmesi,
- Şirket kuruluşuna ilişkin başvuru formu,
- (Fransa patent ofisinde onaylanmış şirket ticari ünvanı başvurusu,⁴
- Şirket kuruluşunun Resmi Gazetede ilanı

Kuruluşu müteakip “.fr” uzantılı internet adreslerinin ilgili kuruma (AFNIC) kaydettirilmesi; gerekli hallerde hukuki sorumluluk sigortasının yaptırılması, en geç üç ay içinde çalışanlar için emeklilik planının kaydettirilmesi ve ilgili form kullanılarak her bir çalışana ilişkin istihdam formalitelerinin URSSAF nezdinde tamamlanması gerekmektedir.

Şirket Tasfiyesi

Fransız yasalarına göre;

- Ortakların şirketin kapatılmasına ilişkin karar almaları,
- Şirketin ödeyemeyeceği miktarlarda borö alması ve alacaklıların mahkeme nezdinde tasfiye başvurusu yapması,
- Şirketin belirli bir süre için kurulması ve bu sürenin sona ermesi,
- Ortak sayısının Şirketler Kanununca öngörülen sayının altına düşmesi

hallerinde şirket tasfiye edilir.

Tasfiye kararı ortaklar tarafından alınmışsa, genel ortaklar kurulu toplantısıyla şirket yöneticilerinden ya da profesyonel bir tasfiye memuru belirlenir. Tasfiye kararının mahkemece alınması halinde tasfiye memuru da mahkeme tarafından atanır.

³ Şirket yönetimindeki değişikliklerin beyanı zorunlu olup Yönetim Kurulu, ortak bilgilerinde ve hisse oranlarında değişiklik, merkez taşınması gibi haller Ticaret Sicile kaydettirilir.

⁴ Şirket ünvanının kullanılabilirliği Fransız Patent ve Marka Ofisi (INPI, <http://bases-marques.inpi.fr/>) nezdinde yapılacak araştırmayla teyit edilir.

Şirket temsilcisi tasfiye için gerekli ilgili form, en son mali tablo ve dökümanlar, borç ve alacak listesi gibi belgeleri hazırlanmakla mükelleftir.

Tasfiye sürecinde şirket ünvanında şirketin bu süreçte olduğu beyan edilir. Sürecin sona ermesini müteakip şirket Ticaret Sicili'nden silinir.

c. Vergi Uygulamaları

Fransa'daki belli başlı vergiler aşağıda belirtilmektedir;

- Kurumlar Vergisi
- İş Vergisi
- Katma Değer Vergisi
- Stopaj
- Emlak Vergisi
- Sosyal Ek Vergi (ÖTV Benzeri)
- Transfer Vergisi
- Kayıt Vergisi

Fransa Vergi Sistemi:

Fransa Cumhurbaşkanı, Fransa'nın ekonomik modelini ve genel olarak ülkeyi kökten değiştirmek için bir dizi reform başlatmıştır.

Fransa, bölgesel olma ilkesini vergilendirmeye de uygulamaktadır. Fransız ve yabancı şirketler, yalnızca Fransa'da faaliyet gösterdikleri şirketlerin ürettikleri kazançlar üzerinden vergilendirilir. Yurtdışında faaliyet gösteren şirketleri tarafından yapılan karlar Fransa'da vergiye tabi değildir. Bu kural, şirketin bir bağlı ortaklık, şube veya daimi bir kuruluş olarak işletilip işletilmediğine bakılmaksızın uygulanır.

Fransa'da kurulu bir şirketten hisse alarak Fransa pazarına girmek isteyen yatırımcıların yaptıkları işlemin şekline göre vergi oranları değişebilmektedir.

Bu çerçevede, bir Fransız şirketindeki hisse sermayesini artırarak nakit hisse alınması durumunda, yatırımcının nakit katkıları ve şirketin sermayesindeki payları vergiye tabi değildir. Sermayelerini artıran şirketler 350 Avro veya 500 Avro tutarında sabit bir kayıt ücreti ödemek zorundadırlar.

Eğer yatırımcılarımız tarafından bir Fransız şirketten hisse satın alınmak isteniyorsa, değişik oranlarda kayıt ücretleri ödenmesi gerekmektedir.

- Hisse ihracı: hisse senedi değerinin % 0,1'inin,
- İmtiyazlı hisse ihracı: imtiyazlı hisse senedi değerinin % 3'ünün,
- Varlıkları ağırlıklı olarak gayrimenkul şirketlerinde olan hisse senedi ihracı: hisse senedi değerinin % 5'inin kayıt ücreti olarak ödenmesi gerekmektedir.

Temel olarak, kurumlar vergisine tabi olan Fransız şirketlerinin ödedikleri temettüler, yararlanıcının ikamet ettiği ülkede vergilendirilir. Fransa'da, bu tür gelirler, yalnızca, Fransız stopaj vergisini sınırlandırmak veya tamamen eşitlemek amacıyla imzalanmış olan vergi anlaşması çerçevesinde düşük oranda vergilendirilir.

Kurumlar vergisi oranlarındaki indirim:

“Impot sur les Sociétés (IS)” kurumlar vergisinde uygulanan genel oran % 25 seviyesine düşürülmüştür.

2016 yılına kadar %33,3 seviyesinde olan kurumlar vergisi oranı , « Loi des finances 2018 » 2018 Mali Yasası kapsamında Emmanuel Macron'un görev süresinin başında kabul edilerek indirilmeye başlanmıştır. 2022 yılında standart kurumlar vergisi oranının kademeli olarak düşürülmesinin son aşamasına geçilmiştir.

Aşağıdaki Fransa'da uygulanan Kurumlar Vergisi özetlenmektedir:

Mali yıl başlangıç tarihi	250 milyon Euro'dan fazla ciroya sahip şirketler	Diğer vergi mükellefleri
1 Ocak 2018	*500.000 €'ya kadar vergilendirilebilir gelir için %28 * 500.000 € ötesinde olan gelir için %33,3	500.000 €'ya kadar vergilendirilebilir gelirin %28'i ve ötesinde %33,1/3
1 Ocak 2019	500.000 €'ya kadar vergilendirilebilir gelirin %28'i ve ötesinde %33,1/3	500.000 €'ya kadar vergilendirilebilir gelirin %28'i ve ötesinde %31
1 Ocak 2020	500.000 €'ya kadar vergilendirilebilir gelirin %28'i ve ötesinde %31	Toplam vergi sonucu üzerinden %28
1 Ocak 2021	Toplam vergi sonucu üzerinden %27,5	Toplam vergi sonucu üzerinden %26,5
1 Ocak 2022	Toplam vergi sonucu üzerinden %25	Toplam vergi sonucu üzerinden %25

Daha detaylı bilginin aşağıdaki adresten temin edilmesi mümkündür:

<https://www.impots.gouv.fr/international-professionnel/impot-sur-les-societes>

Cifte Vergilendirmenin Önlenmesi:

Aynı gelirin hem Fransa'da hem de yararlanıcının kendi ülkesinde vergilendirilmemesini sağlamak için Fransa, 120'den fazla ülkeyle vergi anlaşmaları imzalamıştır. Ülkemizle Fransa

arasındaki “Gelir Üzerinden Alınan Vergilerde Çifte Vergilendirmeyi Önleme Anlaşması” 18 Şubat 1987 tarihinde imzalanmıştır.

Fransa Pazarına Giren Yeni Şirketler:

Fransa’da yeni şirketlere, kuruldukları alana bağlı olarak beş ila yedi yıl arasında kurumlar vergisinden muafiyet verilebilmektedir. Yeni kurulan şirketler ayrıca, kurumsal mülkiyet katkısından (CFE) ve/veya emlak vergisinden (iki ila beş yıl) ve de işletme katma değeri katkısından (CVAE) muaf tutulabilmektedir.

İnovatif yeni şirketler (JEI'ler-*jeunes entreprises innovantes*): Vergiden düşülebilen maliyetlerinin en az %15'ini Ar-Ge harcamalarının oluşturduğu inovatif yeni şirketlerin, ek bir yıl için %50'lik indirimden faydalanmadan önce, 12 aylık bir süre boyunca kârları vergiden tamamen muafır. Bu şirketler ayrıca yedi yıl boyunca, yerel ekonomik katkıdan (*contribution économique territoriale – CET*) ve/veya emlak vergisinden muafır.

Araştırma Vergi Kredisi:

Araştırma veya inovasyonla ilgili harcama yapan şirketler, 100 milyon Avroya kadar olan araştırma harcamalarının %30'u ve 100 milyon Avro üzerindeki harcamalarının %5'i değerinde vergi kredisi alabilirler.

Fransa’nın araştırma vergisi kredisi (*crédit d’impôt recherche-CIR*), maliyetlerin gerçekleştiği yıl ve takip eden üç mali yıl için şirketler tarafından ödenen vergiye mahsup edilmektedir. Mahsup edilemeyen fazlalıklar ise şirkete vergi iadesi olarak ödenmektedir.

İnovatif Vergi Kredisi:

KOBİ'ler yeni ürünlerin prototiplerini veya pilot versiyonlarını tasarlamak ve/veya inşa etmek için yaptıkları harcamalarının, maksimum 400.000 Avro'ya kadar olmak üzere, %20'sini vergi kredisi olarak alabilirler.

Fransa’nın inovasyon vergisi kredisi (*crédit d’impôt innovation - CII*), kurumlar vergisine karşı mahsup edilmekte, bu mümkün değilse, indirim olarak şirkete ödenmektedir.

Zor Durumdaki Bir Şirketi Devralmak:

Zor durumdaki şirketleri satın alan işletmeler, devralınmayı takip eden ilk 24 ay boyunca kurumlar vergisinden muaf tutulabilmektedir.

Kurumlar vergisinden muafiyet, CFE (*La cotisation foncière des entreprises*), emlak vergisi ve CVAE (*La cotisation sur la valeur ajoutée des entreprises*) gibi, belirli yerel vergilere de genişletilebilmektedir.

Sinema Vergi Kredisi:

Fransa’daki kurumlar vergisine tabi olan sinema ve görsel-işitsel prodüksiyon şirketleri (kurgu, belgeseller, animasyonlar vb.), belirli koşullar altında, sinematografik eserlerin çekimi ve yapımındaki harcamalarının % 25’i veya % 30’u oranında vergi kredisi alabilmektedirler. Bu

vergi kredisi, kurumlar vergisine karşı mahsup edilmekte ve olabilecek fazlalıklar şirkete geri ödenmektedir.

Video Oyunları Geliştiricilerine Verilen Vergi İndirimi:

Fransa'da kurumlar vergisine tabi video oyun geliştiricileri, belirli kriterleri karşılayan video oyunları oluştururken yaptıkları harcamalarının %20'sini vergi kredisi olarak alabilmektedirler. Yıllık 3 milyon Avro tutarında olan bu vergi kredisi, kurumlar vergisine karşı mahsup edilmekte ve olabilecek fazlalıklar şirkete geri ödenmektedir.

Rekabet Edebilirlik ve İstihdam Vergi Kredisi (CICE):

Bu vergi kredisi, 1 Ocak 2019 tarihinden itibaren doğrudan sosyal güvenlik primlerinde indirim getiren bir yapı kazanmıştır. Fransız şirketleri bu desteği, asgari ücretin (SMIC) 2,5 katına kadar olan ücretlere ilişkin olarak işveren sağlık sigortası priminden 6 puan ve ayrıca, 1 Ekim 2019 tarihinden itibaren asgari ücretin 1,6 katına kadar olan ücretlere ilişkin olarak işveren sosyal sigorta primlerinden 4,05 puan indirim şeklinde faydalanabilmektedir.

Bu tarihten önce CICE hakkının tamamından yararlanmamış olan firmalara 2019-2021 döneminde ilgili tutarı vergi ödemesi için kullanabilme hakkı verilmiştir.

Tahsilat Vergi Kredisi:

Tekstil, giyim ve deri sanayiindeki üreticiler tarafından yeni koleksiyonlar oluşturulurken ortaya çıkan masraflar, tahsilat vergi kredisi olarak alınabilmektedir. Bu miktar araştırma vergi kredisine dahil edilmiştir.

Belli Alanlarda İş Kurmaya Uygulanan Vergi İndirimleri:

Şirketler ayrıca, kentsel işletme, kentsel dönüşüm ve kırsal dönüşüm alanlarında kurulduklarında vergi muafiyet veya indirimden de yararlanabilmektedirler. Bu muafiyetler kurumlar vergisi ve belirli yerel vergiler için geçerli olabilmektedir.

Fransa'daki Şirketlerin Kurumlar Vergisi Dışında Ödemesi Gereken Vergiler:

Katma Değer Vergisi (KDV):

KDV sistemi yalnızca son tüketicinin bir ürün veya hizmet üzerindeki verginin yükünü taşıması şeklinde tasarlanmıştır. Bu sistemde, şirketler aracı bir rol oynamaktadır. Şirketler müşterilerinden KDV'yi tahsil etmekte ve şirketin mal veya hizmet alımında ödediği KDV'yi çıkararak geri kalanı devlete ödemektedirler.

KDV Oranları: Standart KDV oranı %20 olarak, ticari işlemlerin çoğu için uygulanmaktadır. Restoran ticaretinde, belirli işlemlerde %10'luk indirimli bir oran uygulanmaktadır. Ayrıca, gıda, gaz, elektrik, yenilenebilir enerji ve kitaplar için % 5,5'lik, ilaçlar, sahne sanatları ve yazılı basın için de % 2,1'lik indirimli KDV oranları uygulanmaktadır.

KDV'den Muafiyetler: Bankacılık ve finansal işlemler, sigorta ve reasürans işlemleri ile bazı durumlarda boş binaların kiralanması gibi işlemler dahil olmak üzere, sayısız işlem türünde KDV'den muafiyet uygulanmaktadır.

Avrupa Birliği İçinde Uyumlaştırılmış KDV Sistemi: Tüm üye devletler tarafından paylaşılan sınır kuralları çerçevesinde, AB içindeki işlemler yalnızca bir üye devlet tarafından KDV'ye tabi tutulabilmektedir.

Avrupa'daki birçok B2B işleminde KDV sistemi tersine çevrilmektedir. Müşterinin, kurulduğu ülkede KDV ödemesi gerekmektedir. Böylece, bu işlemlerle ilgili olarak KDV akışı kaydedilmemektedir.

Gümrük Vergisi:

Gümrük vergisi, yalnızca mallar Fransız topraklarına girdiğinde bir kez tahsil edilebilmektedir. Fransa'ya giriş yapan mallar AB içinde serbestçe dolaşabilmektedir. Bilindiği üzere AB ile 01.01.1996 tarihinde oluşturulan Gümrük Birliği çerçevesinde sanayi malları karşılıklı olarak gümrük vergisinden muaftır ve Türkiye AB tek pazarı içerisindedir. Mal istatistiği beyanı (*Déclaration d'échanges de biens-DEB*) ya da sadece istatistiki amaçlarla hizmetlerde ticaret beyanı (*Déclaration européenne de services-DES*) verilmesi dışında özel bir şey yapılması gerekmemektedir.

Diğer Vergiler:

Yerel Ekonomik Katkı (CET): CET, Kurumsal Mülkiyet Katkısını (CFE) ve İşletme Katma Değeri katkısını (CVAE) içermektedir. Fransız firmalarının rekabet gücünü artırmak için, verimli yatırımlar olarak sınıflandırılan tesislere ve taşınır varlıklara (makine, alet, ekipman, demirbaşlar ve aksesuarlar) söz konusu vergi uygulanmamaktadır. Ayrıca CET şirket tarafından yaratılan katma değer %3'ü ile sınırlandırılmıştır. Bu katkı şirket tarafından kurumlar vergisi matrahından da düşülebilmektedir.

İşletme Katma Değeri Katkısı (CVAE): Bu katkı sadece gelirleri 500.000 Avro ve daha fazla olan şirketler ve serbest meslek sahibi kişiler tarafından ödenmektedir. Şirket tarafından oluşturulan katma değere bağlı olarak oranı % 0 ile % 1,5 arasında değişebilmektedir.

Kurumsal Mülkiyet Katkısı (CFE): Bu katkı sadece gelirleri 152.500 Avro'dan yüksek olan şirketler tarafından ödenmektedir. Bu verginin miktarı belirlenirken mülkiyet vergisine tabi olan ve firma tarafından ticari amaçla kullanılan herhangi bir taşınmazın kira bedeli esas alınmaktadır.

Kurumsal Sosyal Dayanışma Katkısı (C3S): Gelirleri 19 milyon Avro'yu aşan şirketlere, söz konusu vergi uygulanmaktadır. 19 milyon Avro'nun üzerindeki gelirler için C3S oranı %0,16'dır. C3S için ödenen miktar şirket tarafından kurumlar vergisi matrahından düşülebilmektedir.

Emlak Vergisi: Prensip olarak, tüm emlak sahipleri bu vergiye tabidir. Bu verginin değeri, mülkün bulunduğu yere göre değişebilmektedir. Emlağın bulunduğu arazinin tapu kira

bedelinden maliyetler için %50 sabit bir indirim uygulanarak hesaplanmaktadır. Emlak vergisi şirket tarafından kurumlar vergisinden mahsup edilebilmektedir.

Diğer Vergiler: Bazı ticari faaliyetler (örneğin, kirlenmeye neden olanlar) ve belirli bölgelerdeki şirketler (örneğin, Ile de France/Paris bölgesi için özel vergi) için ek yerel vergiler uygulanabilmektedir.

Yabancı Yatırımcılar İçin Tek Vergi Temas Noktası:

Fransız vergi makamlarınca, yabancı yatırımcılara yatırım projelerinin vergilendirilmesi konusunda rehberlik etmek, yardım etmek ve bilgi vermek için “Tax4business” isimli özel bir birim oluşturulmuştur.

“Tax4business” vergi sistemindeki belirsizlikleri gidermeye yönelik ve yatırımcıların vergi kurallarını yorumlamasına yardımcı olmak amacıyla yazılı yanıtlar vermektedir. Söz konusu birim ile aşağıda belirtilen elektronik posta adresinden iletişime geçilebilmektedir.

Eposta: tax4business@dgfip.finances.gouv.fr

Web : <https://www.impots.gouv.fr/portail/international-professionnel/tax4business>

Fransa'daki vergi işlemlerinin yapıldığı internet sitesi: <https://www.impots.gouv.fr>

Fransa'da Vergi Beyannamesi:

Fransa'da üç farklı beyan seçeneği mevcuttur. Bunlar, temel beyan (standart), kısa beyan (küçük şirketler için) ve gelişmiş beyan şeklinde belirlenmiştir. Şirketlerin yasal yapıları ve büyüklüklerine göre verecekleri beyanname çeşidi değişmektedir. Şirketin büyüklüğü bilanço, ciro ve çalışan sayısı toplamına bakılarak hesaplanmaktadır. Raporlamalar yılda bir kez yapılmaktadır. Borsaya kote olmuş şirketler için üç ayda bir raporlama yapılması gerekmektedir.

Fransa'da yerleşik tüm şirketlerin Fransa'daki faaliyetlerinden dolayı elde ettikleri tüm gelirler Fransa'da kurumlar vergisine tabidir. Kurumlar vergisi standart olarak %33,33 oranında uygulanmaktadır ve bu oranın 4 yıl içinde tedricen %28'e düşürülmesi öngörülmektedir.

Fransız Ticaret Kanunu L.123-12 maddesinde öngörüldüğü üzere, tüm şirketlerin senelik hesap kapama işlemlerini bilanço, gelir hesabı ve ekleri ile birlikte bildirmesi zorunludur.

31 Aralık 2013 tarihinden bu yana, tüzel kişiliklerin yıllık bilançolarını (*bilan et compte de resultat*) basitleştirilmiş bir şekilde ibraz etmeleri mümkündür.

Basitleştirilmiş bilanço ibraz edebilmek için:

- Tüm bilançonun 1 milyon Avro'yu aşmaması,
- Cironun 2 milyon Avro'yu aşmaması,
- Kayıtlı işçilerin sayısının 20'yi aşmaması şartları koşulmuştur.
-

Fransa'da "Basitleştirilmiş Vergi Beyannamesi düzenleyen tüzel kişilerin, "Basitleştirilmiş Muhasebe"den yararlanmaları da mümkündür. Bu bağlamda, hazine işlemlerinin muhasebesinde yalnızca gelirlerin ve harcamaların sene sonunda toplanması mümkün olmaktadır.

1 Ocak 2014'ten bu yana, vergi idarelerinden onaylatmak ve hazırlığın "Fichier des Ecritures Comptables FEC" formatında olması kaydıyla, firmaların muhasebesini elektronik ortamda tutmalarına izin verilmiştir.

d. Sosyal Güvenlik Uygulamaları

Mevcut uygulamadaki emeklilik yaşı 62'dir. (Emeklilik reformu çalışmaları kapsamında emeklilik yaşının 1 Eylül 2023'ten itibaren 64'e çıkarılması beklenmektedir.) Haftalık çalışma süresi 35 saattir. Yıllık izin süresi 5 haftadır. Sosyal sigorta primleri (işveren için ortalama% 24 oranında, işçi için ise ortalama %17,75) toplam % 42 ödenmektedir.

2. POTANSİYEL YATIRIM ALANLARI

Fransız yatırım promosyon ajansı Business France, ülkenin mukayeseli avantaja sahip olduğu ve yabancı yatırımcılar açısından cazibe taşıdığı öngörülen sektörleri otomotiv, havacılık, gıda, sağlık, kimya, robotik, bilişim teknolojileri, yenilenebilir enerjiyi de kapsayan temiz teknolojiler, lojistik ve finansal hizmetler olarak tanımlamaktadır.

Fransa'da yenilenebilir enerji ya da çevre dostu üretim alanlarında, firmalar yatırım yapmak üzere teşvik edilmekte, Ar&Ge ve inovasyon harcamaları, firmaların vergi matrahlarından düşülmektedir.

Fransa 2030 yatırım planı "France RELANCE 2030" kapsamında Fransız hükümeti, özel bir yatırım fonu aracılığıyla, metal tedarik zincirindeki bozulmalara karşı yerli sanayinin dayanıklılığının artırılması için 500 milyon Avroluk bir kaynak ayıracağını ilan etmiştir.

Söz konusu plan çerçevesinde, lityum üretimi ve lityum-iyon pillerde bulunan kritik metallerin (nikel, kobalt, lityum) geri dönüşümü ile Fransa topraklarında kurulması öngörülen ve büyük üretim kapasitesine sahip olması planlanan ilk 3 batarya fabrikası için düşük çevresel ayak izine sahip düşük karbonlu bir tedarik zinciri oluşturulmasını güvence altına almak amacıyla "Kritik Metaller" olarak adlandırılan söz konusu metallere yönelik yapılan proje çağrısına beş endüstriyel proje seçilmiştir. Devlet tarafından bahse konu projelere 94 milyon Avro tutarında destek sağlanacağı açıklanmıştır.

Bu kapsamda firmalarımızca değerlendirilebilecek hizmet ve üretime ilişkin yatırımlar avantajlı olabilmektedir.

Öte yandan, Fransız vatandaşlarının Türkiye'de sağlık hizmetlerinden yararlanmalarını sağlayabilecek projelerin değerlendirilebileceği düşünülmektedir. Fransa'da sağlık hizmetleri kamu hizmeti çerçevesinde değerlendirilmekle birlikte, sigorta kapsamı dışında bulunan estetik operasyonlar, implant ve diş estetiği, saç ekimi, miyop ameliyatı gibi zorunlu olmayan kozmetik amaçlı tedavilerde özellikle Doğu Avrupa ve Mağrip ülkelerine yönelik bir sağlık

turizmi hareketliliği yaşanmaktadır. Ülkemizin bu pazardaki payını artırmasını sağlayabilecek yatırımların özendirilmesinde fayda bulunmaktadır.

Gıda sektöründe, AB üyesi ülkelerde mevcut olan alışılmış restoran anlayışından farklı olarak geleneksel Türk mutfağını temsil edebilecek restoran vb. faaliyetlerin, Fransa'da büyük bir eksiklik olduğu, böyle bir projenin Türk imajının geliştirilmesine de katkı sağlayabileceği düşünülmektedir.

Bunun dışında otomobil yedek parça, mobilya, inşaat malzemeleri, tasarım-tekstil, mücevherat, yüksek teknoloji ve lojistik sektörlerinde yatırım yapılabileceği değerlendirilmektedir. Ayrıca, daha önce bir kaç firmamız tarafından hayata geçirilen projelerde olduğu gibi Türk firmalarının Fransa'da firma birleşmeleri ya da satın almalarına yönelik faaliyetlerinin desteklenmesi de faydalı olacaktır.

B. YABANCI YATIRIM MEVZUATI VE YATIRIM TEŞVİKLERİ

1. Yabancı Yatırımlara İlişkin Ülke Mevzuatı

a. Genel

Fransa genel anlamda liberal bir sisteme sahip olmakla beraber enerji, su, telekomünikasyon, ulaştırma, sağlık ve savunma sanayilerini kapsayan 14 sektörde yapılacak yatırımlar Fransız devletinin ön iznine tabidir. 2019 yılı Ocak ayından itibaren uzay operasyonları, kamu güvenliği için ihtiyaç duyulan elektronik ve bilgisayar sistemleri, veri barındırma ve siber güvenlik, yapay zekâ, robotik, katmanlı imalat, yarı iletkenler gibi sektörlerde yapılacak AR-Ge yatırımları da izin süreci kapsamına alınmıştır. Ayrıca, 1 Ocak 2022'den itibaren enerji depolama, biyoteknolojiler ve yenilenebilir enerji üretiminde yer alan teknolojiler izin kapsamına dâhil olmuştur.

b. Yabancı Sermaye Yönelik Kısıtlamalar

Fransa'da yerleşik şirketlerin % 10 hisse ya da oy hakkının satın alınması halinde Fransa Merkez Bankasına istatistiki amaçla beyanda bulunma zorunluluğu bulunmaktadır. Ayrıca, toplam tutarı 1,5 milyon Avronun üzerinde yatırım yapılması ya da sermaye veya oy haklarının üçte birinin satın alınması halinde Ekonomi ve Maliye Bakanlığı Maliye ve Ekonomik Politika Genel Müdürlüğü'ne idari bildirimde bulunulması gerekmektedir.

15 milyon Euroyu aşan herhangi bir doğrudan yatırım işlemi (bir Fransız mukim tarafından yurtdışında gerçekleştirilen veya Fransa'da mukim olmayan bir kişi tarafından gerçekleştirilen), 20 iş günü içinde Fransız Merkez Bankası Banque de France'a bildirilmelidir.

<https://www.banque-france.fr/statistiques/balance-des-paiements-et-statistiques-bancaires-internationales/les-investissements-directs>)

i)Yabancıların Gayrimenkul Edinmeleri

Yabancı sermayeli şirketler ticari ve/veya sınai arsa ve emlak alma hakkını haizdir. Gayrimenkul işlemleri noter aracılığı ile yapılır. Belirli koşulların sağlanması halinde gayrimenkul alımı için devlet desteklerinden istifade etmek mümkündür. Leasing de yaygın bir uygulamadır. Şirketler bu yöntemde ön ödeme yapmaksızın mülkü finanse edebilir. Lease ödemeleri vergiden düşülebilir. Leasing sözleşmeleri genelde 10-20 yıllık olur ve dönem sonunda mülkiyet kiracıya geçer. Yerel yetkililerin ilgili mali kuruluşlarla şirketleri bir araya getirerek sürece yardımcı olması sık karşılaşılan bir uygulamadır.

ii)Yabancı Sermayeli Şirketlere Uygulanan Ayrımcılıklar

Fransa'da iş yapanlar için yabancı firmalara, "territorialité" prensibince, Fransız hukuku uygulanmakta olup sistematik bir ayrımcılık bulunmamakla birlikte oturma için belli izin süreçleri bulunmaktadır.

Yabancıların Serbest Dolaşımı:

- OECD üyesi ülkelerin vatandaşlarının dolayısıyla Türk vatandaşlarının Tacir Kimliği çıkarmalarına gerek yoktur.
- Ancak AB, Avrupa Ekonomik Alanı üyesi ülkeler (Norveç, İzlanda, Liechtenstein) veya İsviçre vatandaşlığı olmayanların oturma izni almaları şarttır.
- Bu oturma izni, vatandaşı oldukları ülkedeki Fransız Konsoloslukuna başvurmak kaydıyla, 3 ay süreli vize talebi olabileceği gibi, Fransa'da ikamet eden bir kişiyi vekil tayin etmek yoluyla da olabilir. Vekil aracılığıyla Ticaret Mahkemesi Katipliğine veya CFE-Centre de Formalités des Entreprises birimine başvurulması gerekmektedir. Fransa'da ikamet edenlerin şirket kurmak için oturma izni almasına gerek yoktur.

1 yıllık oturma izni için izlenmesi gereken yöntem:

- Ülkelerindeki Fransız Konsoloslukuna ticari aktiviteye izin veren D-tipi vize başvurusu yapılmalıdır.
- Bu vize temin edildikten sonra, Fransa'da ticari aktivitenin gerçekleşeceği Bölge (Departement) Valiliğine oturma izni talebi yapılmalıdır. Burada talep edilen belgeleri teslim ettikten sonra kendilerine ilgili Ticaret Odasına kaydoluncaya kadar Geçici Belge (*Récépissé*) verilecektir.

Daha detaylı bilgi için Fransa'da iş kurulacak bölgeye en yakın Valilik ile veya aşağıdaki adreslerle temasa geçilmesi uygun olacaktır.

<http://www.diplomatie.gouv.fr/venir/visas/index.html>

2. Yatırım Teşvik Mevzuatı

Fransa yatırımcılara dönük çok çeşitli kamusal teşvikler sunmaktadır. Ancak söz konusu teşviklerin yapısı yatırıma konu olacak projenin yapısına (fiziksel yatırımın boyutu ile araştırma-geliştirme ve yenilikçilik düzeyi gibi), projenin yerine (hangi bölgede olduğu) ve projeyi üstlenen firmanın özelliklerine (yeni teknoloji firması, büyük kurumsal firma, KOBİ gibi) göre değişim arz etmektedir. Bu bağlamda, Fransa'da öne çıkan teşvik unsurları kısaca özetlenmektedir.

Kuluçka merkezleri (*Les pépinières d'entreprise*): Kuluçka merkezlerinin prensibi Fransa'da da dünyadaki örneklerine benzer bir şekilde çalışmaktadır. Buna göre, iş fikri ya da hayata geçirmek istediği bir projesi olan henüz şirketleşmemiş girişimcilere, fikirlerinin ya da projelerinin geliştirilmesi amacıyla danışmanlık, mentorluk ve proje fikri doğrulamaya yönelik hizmet süreçlerini içeren yapıları ifade etmektedir. Kuluçka merkezleri firmalara kuruluşlarını izleyen ilk yıllarda (en fazla 3 yıl) zamanla artan oranda düşük kira bedeliyle fiziksel mekân sağlamanın yanı sıra sekreteryaya, kırtasiye işlemlerinin üstlenilmesi gibi hizmetler de sunmaktadır. Kuluçka merkezleri Fransa'da girişimciliğin desteklenmesi konusunda önemli bir destek özelliğindedir.

Ticaret ve Sanayi Odaları Aracılığı ile Şirket Kuruluş Desteği: Firma kuruluşu sürecinde Ticaret ve Sanayi Odaları çeşitli hizmetleri Fransa'da Girişim (*Entreprendre en France*) Programı çerçevesinde bedelsiz olarak sunmaktadır. Bu bağlamda, firmanın tasarladığı proje ve üretilmesi planlanan ürün ve hizmetlere ilişkin pazar araştırması, yasal mevzuatın incelenmesi, projenin yapısına göre firmaya en uygun iş modelinin geliştirilmesi ve önerilmesi ve buna uygun çeşitli safhaları içerir bir yol haritasının çizilmesi gibi hizmetlerin yanı sıra firmanın ihtiyaç duyacağı sosyal çevre ve ağlarla tanışmasının sağlanması da desteklenmektedir. Söz konusu program kuruluşun sonraki ilk üç yıl uygulanmaktadır.

Ar-Ge Harcamaları için Vergisel Teşvikler (*Le Crédit d'Impôt Recherche-CIR*): Araştırma vergi kredisi (CIR), sektörleri veya büyüklükleri ne olursa olsun şirketlerin araştırma ve geliştirme (Ar-Ge) faaliyetleri için bir destek tedbiridir. Temel araştırma ve deneysel geliştirme giderleri yapan şirketler, belirli koşullar altında vergilerinden düşülerek yararlanabilmektedir. CIR oranı, yatırım tutarına göre değişmektedir. Bu oran, araştırma giderleri 100.000.000 €' dan az ise %30; 100.000.000 €' yu aşarsa %5dir.

<https://entreprendre.service-public.fr/vosdroits/F23533>

Yenilikçi Genç Girişim Teşviki: Ar-Ge konusunda yatırım yapacak girişimler Genç Yenilikçi Girişim (*jeune entreprise innovante*) ve Genç Üniversite Girişimi (*jeune entreprise universitaire*) statülerinden faydalanmak suretiyle vergi ve sosyal prim muafiyetlerinden faydalanabilecektir. Söz konusu teşvik programından faydalanmak için KOBİ olmak, en fazla 8 yıldır faaliyet göstermek, harcamaların en az %15'ini Ar-Ge için gerçekleştirilmiş olmak, sahiplik yapısının bağımsız olması (hisselerin en az %50'sinin tek bir gerçek veya tüzel kişide bulunması) gerekmektedir. Söz konusu statüye sahip firma ilk yıl gelir ve kurumlar vergisinden %100 muaf tutulmakta, ikinci yıl ise muafiyet oranı %50'ye inmektedir. Ayrıca, yerel yetkili

mercilerin değerlendirmesine bağlı olarak 7 yıl boyunca emlak vergisi ve sosyal primlerden muafiyet sağlanabilmektedir.

<https://entreprendre.service-public.fr/vosdroits/F31188>

Bölge Bazlı Yeni Girişim Teşviki: Ülkenin belli bölgelerinde (les zones d'aide à finalité régionale-ZAFR) girişimde bulunulması durumunda faaliyetin ilk yıllarında çeşitli vergi muafiyetlerinden faydalanılmaktadır. İstihdamı ve ekonomik aktiviteyi nispeten geri kalmış bölgelerde canlandırmak için tasarlanmış olan söz konusu teşvik ile ilk iki yıl %100, üçüncü yıl %75, dördüncü yıl %50 ve beşinci yıl ise %25 oranında vergiden muaf tutulmaktadır.

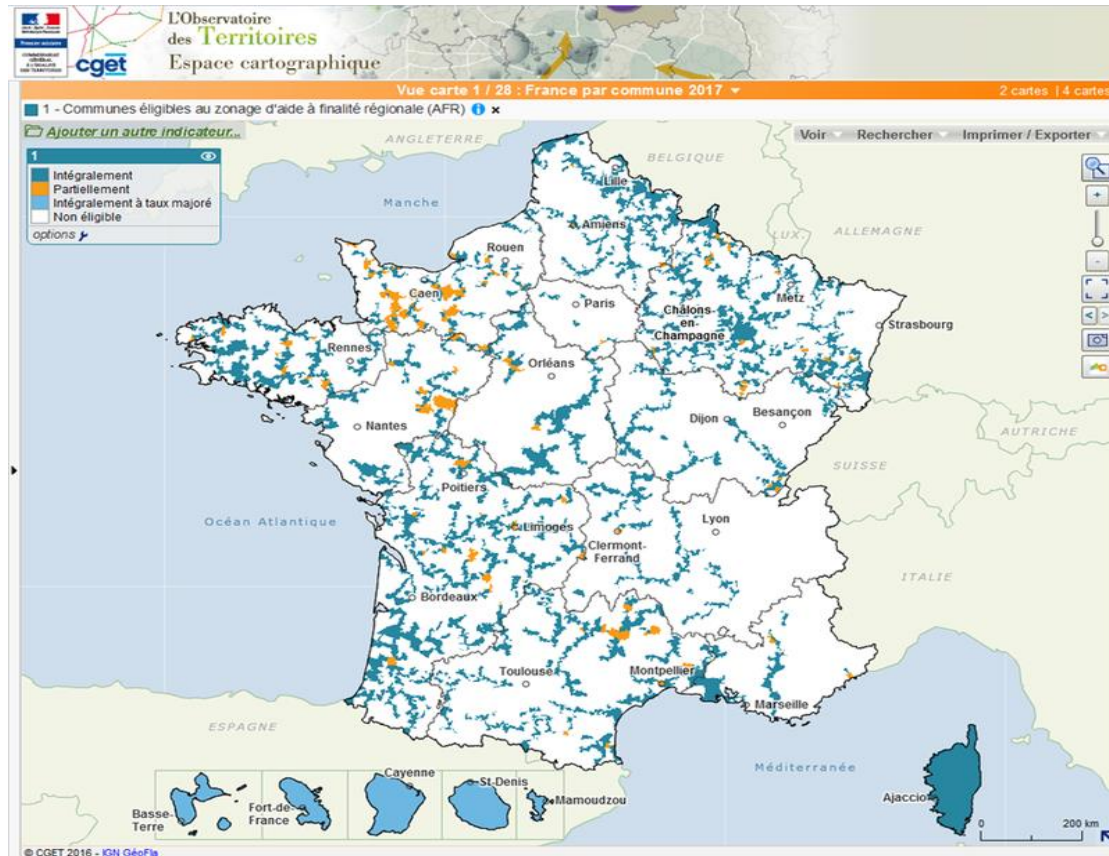
Hak kazanmak için şirketlerin belirli koşulları karşılaması gerekir:

- Yeni kurulmuş olmak
- Endüstriyel, ticari veya zanaat faaliyetinde bulunmak
- 31 Aralık 2023'ten önce bir AFR bölgesinde kurulmuş olmak
- Etkin bir vergi rejimine tabi olmak

Bankacılık, finans ve sigortacılık faaliyetleri (komisyonculuk hariç), binaların yönetimi veya kiralanması ve deniz balıkçılığı faaliyetleri hariçtir.

Şirketin sermayesinin %50'den fazlasının başka şirketlere ait olmaması gerekir.

<https://www.economie.gouv.fr/entreprises/exonerations-impots-zones-afr-zafir#:~:text=Les%20zones%20d'aide%20%C3%A0.europ%C3%A9enne%20et%20fix%C3%A9%20par%20d%C3%A9cret.>



Yukarıdaki haritada koyu lacivert alanlarda program bütünüyle, kahverengiyle işaretli kısımlarda kısmen, maviyle işaretli alanlarda ise yüksek oranda uygulanmaktadır. Beyaz alanlar programın uygulanmadığı bölgeleri göstermektedir.

Rekabetçilik ve İstihdam Teşviki (le crédit d'impôt pour la compétitivité et l'emploi-CICE):

Son yıllarda Fransa'da oldukça gündemde olan söz konusu teşvik mekanizması ile firmaların rekabetçiliklerini artırmak için katlandıkları maliyetlerin finansmanını kolaylaştırmak hedeflenmektedir. Firmaların yenilikçi faaliyetleri, mevcut çalışanların formasyonu, yeni işe alımlar, ekoloji ve sürdürülebilir enerji alanındaki yatırımları, yeni pazarlara giriş faaliyetleri gibi alanlar bu program altında desteklenmektedir. Mekanizmanın temel hedefi firmaların katlanmış oldukları istihdam maliyetini dünyadaki rakiplerine kıyasla rekabet edilebilir düzeye çekmektir. CICE oranı 2018'den itibaren %6 olarak uygulanmaktaydı. Ancak, sarı yelekli eylemleri sonrası açıklanan reform paketi kapsamında 2019'dan itibaren uygulama sona ermiştir. Bunun yerine çalışanın sosyal güvenlik primlerindeki işveren katkısını azaltan yeni bir mekanizma tesis edilmiştir. Yeni sistemle, 1 Ocak 2019'dan itibaren istihdam edilen kişiler için asgari ücretin (SMIC) 2,5 katına kadar olan ücretlendirmelerde sosyal güvenlik katkılarında 6 puan indirim uygulanmaktadır. Ayrıca, 1 Ekim 2019'dan itibaren istihdam edilen kişilerde ise asgari ücretin 1,6 katına kadar olan ücretlendirmelerde 4,05 puan indirim geçerlidir.

<https://entreprendre.service-public.fr/vosdroits/F31326#:~:text=Le%20taux%20du%20CICE%20est,273%2C21%20E2%82%AC%20par%20mois.>

Yarının Yatırımları Programı (le Programme d'Investissements d'Avenir -PIA):

2008 yılında başlayan küresel ekonomik resesyona cevaben 2010 yılında başlatılan söz konusu program ile eğitim ve mesleki eğitimin yanı sıra yeşil enerji, havacılık, sürücüsüz araç, dijital ekonomi gibi teknolojik ve stratejik yatırımların desteklenmesi hedeflenmektedir. Çok sayıda alt alan ihtiva eden program kapsamında, Ulusal Yatırım Programı çerçevesinde belirlenmiş alanlarda proje çağruları ile yatırımlar çeşitli hibe ve başarısızlık durumunda geri ödemesiz kredi gibi araçlarla desteklenmektedir.

İstihdam Öncesi Eğitim Programı (Action de formation préalable au recrutement – AFPR):

Bu program kapsamında firmaların istihdam etmeyi planladıkları kişilerin eğitimlerinin finansmanı belli kriterler çerçevesinde kamu tarafından karşılanmaktadır. Program ile maksimum 400 saatlik meslek içi eğitim için 2.000 Avro, dışardan eğitim için ise 3.200 Avro destek sağlanmaktadır.

Yüksek eğitilmiş istihdamı destekleme programı (Conventions Industrielles de Formation par la Recherche-CIFRE): Yaklaşık 30 yılı aşkın süredir uygulamada olan bu program ile hem bilimsel araştırma faaliyetleri hem de doktora düzeyinde diplomalı çalışanların sayısının artırılması hedeflenmektedir. Söz konusu programa göre, kamusal bir araştırma kurumu veya laboratuvar ile işbirliği halinde firmaların bir projede doktoralı çalışan istihdamında yılda 14bin Avro tutarına kadar hibeden faydalanabilmektedir.

<https://www.pole-emploi.fr/candidat/en-formation/mes-aides-financieres/laction-de-formation-prealable-a.html>

3. Önde Gelen Yatırımlar ve Sektörler Hakkında Bilgilendirme

Fransa'da faaliyette bulunan Türk firmaları, mobilya, tekstil ve giyim, ulaştırma, depolama, lojistik, kimyasal ürünler (ambalaj), otomotiv yan sanayi, cam ve seramik gereçler alanlarında ve ağırlıklı olarak Paris ve çevresini (Île-de-France) kapsayan yerleşim birimlerinde faaliyet göstermektedir. Faaliyette bulunulan diğer bölgeler ise Güney'de Marsilya ve çevresi, Lyon'un bulunduğu Rhône-Alpes Bölgesi, Bordeaux ve çevresini kapsayacak şekilde Aquitaine Bölgeleri'dir.

Müşavirliğimizce tespit edilen Türk yatırımları incelediğinde büyük bir çoğunluğunun temsilcilik veya büro şeklinde faaliyet gösteren küçük birimler olduğu görülmektedir. Bu yatırımlar sadece birkaç kişi istihdam eden, Türkiye'den yapılan ihracatın Fransa genelinde dağıtımını veya ürünlerin Fransa pazarında tanıtımına yönelik faaliyetler olarak belirlenmektedir.

Bu temsilcilikler arasında diğerlerinden büyük ölçüde farklılık arz edenlerin başında, Türkiye'de yerleşik firmalarımızın doğrudan uzantısı olmaları ve piyasada yaygın olarak varlık göstermeleri nedeniyle Türk Hava Yolları, Vestel, Beko, Korozo, Airties, Doğu Holding, Temsa, Getir, Özler Plastik, Kökler Yatırım Holding, Orhan Holding, Eczacıbaşı (Villeroy – Boch), Hammam-Eke Tekstil, Sanko, Alvimedica, Vizyon Deri, Stepevi, Sampa, Barsan, Ekol, Omsan ve Otokar'ın temsilcilikleri gelmektedir. Öte yandan, mevcut Türk yatırımlarının bir kısmının sermayeleri 3. ülkeler üzerinden gelmektedir.

Türkiye, yüzden fazla şirketle Fransa'da 29. yabancı yatırımcı konumunda bulunmaktadır. Fransa, Avrupa'da en fazla Türk yatırımı olan 4. ülkedir.

Temsa, 1999 yılından beri araçlarının pazarlamasını yapan Fransız distribütörü Dietrich Carebus Group'u 2019 yılında devralmıştır. Merkezi Ingwiller'de (Grand Est) bulunan, bir şubesi de Mitry-Mory'de (Île-de-France) yer alan şirketin satın alınması, Temsa'nın Fransa ve Avrupa'daki pazar payının genişlemesi açısından son derece önemlidir. Bu proje, Ingwiller'de 47 ve Mitry-Mory'de 8 olmak üzere toplam 55 kişilik istihdam sağlamaktadır.

Evlere teslim alışveriş hizmeti sunan Getir'in Fransa'da ve özellikle Île-de-France'da yatırım yapması sonucu Türkiye, 2021 yılında Fransa'ya yatırımı en fazla dikkat çeken ülkeler arasında gösterilmiştir.

Haziran 2021'de Paris'te piyasaya sürülmesinden bu yana, ultra hızlı market teslimatında öncü olan Getir, Fransa'da büyük bir yatırımcı haline gelmiştir. Getir, sadece 9 ayda 5 şehirde 30'dan fazla mağaza açmış ve şimdiden 1700'den fazla kalıcı istihdam yaratmıştır. 2022'nin sonuna kadar Fransa'nın tüm bölgelerinde 5000'den fazla yeni ve kalıcı iş yaratmayı hedefleyen Getir, ulusal bir marketler ağına yatırım yapmayı planlamaktadır. Tüm Getir teslimatları sadece elektrikli bisiklet ve scooter kullanılarak yapılmaktadır. Getir tarafından gerçekleştirilen bu yatırım Fransa Yatırım Ajansı 2021 yılı Fransa raporunda da dikkat çekici yatırımlar arasında gösterilmiştir.

Önceki dönemlerde gerçekleşen Orhan Holding tarafından Champagne-Ardenne bölgesinde, ağırlıklı olarak otomobil yedek parça sektörüne çalışan Amerikan Dana Corporation firmasına ait üretim tesislerinin satın alarak bu alanda faaliyet gösteren ve 460 kişiye istihdam sağlanması,

Yıldız Holding/Kökler Yatırım Holdingin United Biscuits'le birlikte Nantes'daki üretim tesislerini devralması, Fransa'nın en hızlı büyüyen süper yat bakım tesisi Compositework'un yüzde 75'inin Doğu Holding tarafından satın alınması ve otomotiv ekipmanı üretim tesisi satın alan Özler Plastik tarafından yapılan yatırımlar büyük yatırımlar arasında yer almaktadır.

Önemli Türk yatırımlarının arasında deniz taşımacılığı alanında dünyanın önde gelen firmalarından biri olan CMA-CGM'ye Yıldırım Group'un %20 oranındaki ortaklığı sayılabilir. Kasım 2010 ayında açıklanan anlaşma uyarınca Yıldırım Group 5 yıllık süreçte firmaya 500 milyon Dolar yatırım yapmış ve 10 kişilik Yönetim Kurulu'nda da 3 üye ile temsil edilmeye başlamıştır. Daha sonra 2013 yılında Yıldırım Holding 100 milyon Dolara şirketin %4 oranındaki hissesini daha bünyesine katmıştır.

Müteahhitlik sektöründe ise Fransa'da yerleşik vatandaşlarımızın kendi ölçeklerinde gösterdikleri faaliyetler ve bu kapsamda Türkiye'den firmalarla yaptıkları taşeronluk anlaşmaları dışında Müşavirliğimize yakın dönemde intikal eden bir proje bulunmamaktadır. Avrupa Birliği ile yürürlükte bulunan Gümrük Birliği Anlaşması'nın Kamu İhaleleri Sözleşmesi'ni kapsayacak şekilde genişletilmesi halinde özellikle bu sektörde firmalarımız açısından önemli fırsatlar bulunduğu değerlendirilmektedir.

4. Türk Yatırımcıların Karşılaştıkları Sorunlar

Çalışma ve oturma izinlerinin verilmesinde Fransa sıkı kurallar uygulayan ülkeler arasında yer almaktadır.

Türk iş erbabına karşı intikal eden sistematik bir vize sorunu bulunmamaktadır. Türk vatandaşlarının iş ziyareti veya turistik amaçlı vize talepleri hakkında büyük şikâyetler alınmamaktadır. Vize sorunu yaşayan iş erbabının Fransız Konsoloslğu tarafından temin edilmesi istenen belgelerin yeterli bulunmaması nedeniyle taleplerinin olumlu sonuçlandırılmadığı anlaşılmaktadır.

Çalışma izni konusunda Paris Başkonsolosluğumuz, Çalışma Müşavirliğimiz ve firmalarımızdan alınan bilgiler çerçevesinde; Fransa'dan iş alan firmalarımız ülkemizden niteliksiz işçi getirememektedir. Bunun nedeni Fransa'da özellikle son yıllarda yüksek seyreden işsizlik oranıdır. Bu uygulama ülkemize yönelik değildir. Sadece yapılacak iş için gerekli özel niteliklere sahip vatandaşlarımızın istihdamı mümkündür. Ancak, bunun için uzun bir idari süreç bulunmaktadır. Özetle; Fransa'da çalışma iznine sahip kişilerden karşılanamaması durumunda çalışma izni hakkı doğabilmektedir (örneğin; Türk restoranında aşçı, önemli bir firmada yönetici gibi). Başka bir deyişle münhal işe nitelikleri uyan ve iş başvurusunda bulunan Fransa'da çalışma iznine sahip kişilere öncelik tanınmaktadır. Fransa'da çalışma iznine sahip ve nitelikleri açık pozisyona uyan kişiler içerisinden ihtiyaç karşılanamıyorsa ülkemizden işçi getirme şansı doğabilmektedir. Ayrıca, çalışma izni ile oturma izni birbirine bağlı işlemler olup belli süreleri kapsamaktadır.

(AEA üyesi ülkeler ve İsviçre vatandaşlarının çalışma iznine ihtiyacı bulunmamaktadır. <https://www.service-public.fr/particuliers/vosdroits/F2728>)

Fransa'da 2016 yılında yürürlüğe giren “yetenek pasaportu” (*passeport talent*) kapsamında Fransa veya vatandaşı olunan ülkenin ekonomisine sürdürülebilir katkıda bulunma potansiyeli olan nitelikli meslek sahiplerine aileleriyle birlikte ilk etapta 4 yıl, daha sonra yenilenebilir nitelikte çalışma ve oturma izni verilebilmektedir. Bu kapsamda, yatırım yapacak ve 30 bin Avro üzerinde proje sunan girişimciler ile bilim adamı, araştırmacı, sanatçı, müzisyen, sporcu, yazar gibi özelliği olan meslek sahiplerine istisnai uygulama yapılmaktadır.

(Fransa'da genellikle oturma izni ile çalışma izni bir arada verilmektedir. Bu duruma istisna uzun süreli turistik vize alanlar ile yalnızca (senede tam zamanlı 6 ay veya tüm sene yarı zamanlı 12 aya tekabül eden) sınırlı bir zaman çalışmaya hakları olan öğrenci oturma izinleridir.)

Fransa'dan ülkemize para transferi yapılmasında veya Fransa'da kurulu firmalarımızın banka hesabı açtırmasında bazen ciddi sorunlar yaşanabilmektedir. Fransa kambiyo rejiminde her hangi bir kısıtlama olmamasına rağmen bu tarz güçlükler yaşanmasının ülkemiz ile Fransa arasındaki ticaret açısından olumsuz etkileri olabilmektedir.

C. FRANSA'DA DİĞER ÜLKELERİN YATIRIMLARI-DOĞRUDAN YABANCI YATIRIM (DYY) VERİLERİ

Birleşmiş Milletler Ticaret ve Kalkınma Konferansı UNCTAD'ın 2022 yılı raporuna göre küresel pandeminin ekonomik etkileri bitmeden başlayan Ukrayna savaşı, gıda, enerji ve finansal krizlerin tetiklediği belirsizlik, uluslararası yatırım üzerinde aşağı yönlü baskı oluşturabilir. COVID-19 salgınının en derin hissedildiği 2020 yılında belirgin şekilde düşen doğrudan yabancı yatırımların Avrupa Birliği ülkelerinde 2021 yılında da azalmaya devam ederek 138 milyar Dolara gerilediği dikkat çekmektedir.

Fransa'da ise pandemi dönemi 5 milyar Dolara kadar inen DYY'de hafif bir toparlanma yaşanmış ve 2021'de 14 milyar Dolar yatırım alınmıştır. Buna karşın, en fazla doğrudan yabancı yatırıma ev sahipliği yapan ve sırasıyla ABD, Çin, Hong Kong(Çin), Singapur ve Kanada'nın ilk beşi oluşturduğu yirmi ülke arasında Fransa yer almamıştır.

https://unctad.org/system/files/official-document/wir2022_en.pdf

Business France tarafından son yayımlanan Fransa'da yabancı yatırım verilerine göre 2022 yılında 1.725 yeni yabancı yatırım kararı alınmıştır. Buna göre bir önceki yıl ile karşılaştırıldığında yatırım projelerinde %7 ve istihdamda %31 artış kaydedilmiştir. Toplamda 58.810 istihdama vesile olan bu yatırımların sırasıyla üretim (456), karar merkezlerinin kurulması/taşınması (394) ve operasyonel hizmetler (207) alanlarında olduğu anlaşılmaktadır. Ar-Ge ve mühendislik faaliyetlerinde 191 yatırıma ulaşılmıştır. Ayrıca toplam projelerin %43'ü ve endüstriyel projelerin %74'ü 20 binden az nüfusa sahip bölgelerde gerçekleştirilmiştir. En fazla yatırım yapan ilk beş ülke incelendiğinde ise ABD (%16), Almanya (%15), Birleşik Krallık (%10), Hollanda (%8) ve İtalya (%8)'nin başı çektiği görülmektedir.

Yatırımların yarısının hizmetler sektöründe yapıldığı 2022 yılında, yatırıma konu edilen başlıca sektörler enerji ve geri dönüşüm; elektrik/elektronik ekipmanlar ile gıdadır. Havacılık sanayi ile tıbbi ekipman ve cihaz yatırımlarında da artış yaşanmıştır.

Ulusal İstatistik Enstitüsü INSEE'nin son verilerine göre Fransa'ya 2019 yılında 11,7 milyar Avro; 2020 yılında 1,9 milyar Avro ve 2021 yılında 22,8 milyar Avro doğrudan yabancı yatırım girişi kaydedilmiştir (<https://www.insee.fr/fr/statistiques/2381422#tableau-figure1>). 2022 yılı verileri ise Mayıs 2023 itibarıyla henüz yayımlanmamıştır.

2021 Yılında Fransa'ya Doğrudan Yabancı Yatırım Girişinde Menşe Ülke Payları

SIRA	ÜLKE	PROJE SAYISI	PAY %
1	Almanya	297	18
2	Amerika Birleşik Devletleri	247	22
3	Birleşik Krallık	151	9
4	Belçika	116	7
5	Hollanda	103	6
6	İtalya	96	6
7	İsviçre	81	5
8	Kanada	55	3
9	İspanya	55	3
10	Çin	53	3
11	Danimarka	46	3
12	İsveç	39	2
13	Japonya	39	2
14	Türkiye	19	1
TOPLAM		1.607	

Kaynak: Business France 2021 Fransa Yabancı Yatırım Raporu

D. YATIRIMCILAR İÇİN YARARLI BİLGİLER

1. Faydalı Linkler

Fransa Yatırım Ajansı
<https://www.businessfrance.fr/en/home>

Sanayi ve Ticaret Odaları'nın Devlet Yardımları Konulu Sitesi
<https://les-aides.fr/>

KOBİlere yönelik destekler
https://les-aides.fr/focus/bZZq/les-aides-pour-le-financement-du-developpement-des-pme.html?lien_externes_oui=Oui

Kamu Yatırım Bankası BPI France'ın Sermaye Piyasası Yatırımcılarına Yönelik Rehberi
<http://www.bpifrance.fr/Investor-Relations>

Les guides de l'investisseur
[Le guide « Doing Business » de Lexmundi sur la France](#)
[Guide commercial de la France - export.gov](#)

Fransa Ekonomisi
<https://www.insee.fr/en/outil-interactif/5543645/>

Fransa'daki Yabancı Yatırımlar Hakkında Karar (01/01/2020 tarihli resmi Gazete):
https://www.legifrance.gouv.fr/affichTexte.do;jsessionid=C602DF682116EE257C29E4794A1F08F7.tplgfr21s_2?cidTexte=JORFTEXT000039727443&dateTexte=&oldAction=rechJO&categorieLien=id&idJO=JORFCONT000039726311

Lyon Yatırım Ajansı: <https://www.aderly.fr/en/>

2. Ulaşılabilir Hukuki ve Mali Danışmanlık Şirket ve Bürolarına İlişkin Bilgiler

AVUKATLIK BÜROLARI

(Soyadlara göre alfabetik sıralandırılmıştır)

JONESDAY

Ozan AKYÜREK- Avukat (Paris Barosu -Toque J001)

Şirketler, Deniz-Hava-Kara Ticareti, Taşımacılık, endüstriyel riskler ve yatırım hukukları

Havacılık sektörüne dahil çalıştığı şirketlerin ağırlıklı olarak, uçak kazalarından doğan davalarda, gecikmeden doğan hallerin tazmini konularında mahkemede tarafın temsilini gerçekleştiriyor ve bu alanlarında geniş bir deneyime sahiptir.

İyi derecede Fransızca, İngilizce, Türkçe, İspanyolca ve Arapça bilgisine sahip olan Ozan Akyürek, 2004 yılında Jones Day Paris Bürosu'na katılmasından önce yine uluslararası bir İngiliz hukuk Büronun Paris ve Londra Büroları'nın tahkim ve uyuşmazlık alanında faaliyet gösteren birimlerinde 2 yıl boyunca çalışmıştır.

2 rue Saint-Florentin 75001 Paris - France

Tel : +33 1 56 59 38 21

Faks: +33 1 56 59 39 38

Email: oakyurek@jonesday.com

SIGNATURE LITIGATION AARPI

Ela BARD A- Avukat (Paris Barosu)

*Ticari davalar (sözleşmenin ihlali, **alacakların tahsili**, haksız rekabet, ticari ilişkilerin haksız feshi, vb.)*

49/51 Avenue George V 75008 Paris - France

Email: ela.barda@signaturelitigation.com

Tel : + 33 1 70 75 58 00

GIDE LOYRETTE NOUEL DANIŞMANLIK HİZM. AVUKATLIK ORTAKLIĞI

Zoé Can KORAY - Avukat (Paris Barosu)

Uluslararası ticaret hukuku (tahkim, tanıma ve tenfiz davaları ...) ve şirketler hukuku

15 rue Laborde 75008

Paris - France

zoecan.koray@gide.com

T +33 1 40 75 60 92 | M +33 6 63 37 71 30

2-Levent Mahallesi Cömert Sokak No: 1C Yapı Kredi Plaza C Blok Kat:3 - Beşiktaş 34330

Istanbul - Turquie

Tel : +90 212 385 04 00

Email : turkey@gide.com

Me TURGUT

Rahman TURGUT - Avukat (Paris Barosu)

*- Şirketler hukuku, vergi hukuku, finansal suçlarla ilgili danışmanlık ve ceza davaları
- Yurtdışından gelen ve Fransa'da şirket açmak isteyen müvekkillere hukuki danışmanlık hizmeti verilmesi, ticari sözleşmeler,
- Şirketler arası alacak tahsili, uyuşmazlık halinde dava*

103 rue la Boétie 75008 PARIS

Téléphone : +331 88 24 23 39 // +33 6 59 70 99 74

Email : r.turgut.avocat@gmail.com

FTPA

Pınar TURGUT- Avukat (Paris Barosu)

1 bis, avenue Foch 75116 Paris - France

Tel: +33 1 45 00 86 20

Fax: +33 1 45 17 41 65

Email : pturgut@ftpa.fr

Lyon Başkonsolosluğu bölgesindeki avukat listesine ulaşmak için tıklayınız:

<http://lyon.cg.mfa.gov.tr/Content/assets/consulate/images/localCache/1/a711fc1b-bc45-4d63-ace1-fbf78f972b1c.pdf>

DANIŞMANLIK

Simay SOYLU | ERAI Turquie

Business İstanbul Plaza B Blok - Kat: 1/10

Yumurtacı Abdi Bey Cad. Dikyol Sk. No :2 | 34732 Kadıköy - ISTANBUL

Tél. +90 216 463 33 66 | **Port.** +90 533 599 02 04| **Fax** +90 216 463 33 65

simay.soylu@erai.com.tr | www.eraiturquie.com **Skype: simaykocaoglan**

MAZARS –DENGİ-TÜRKİYE

Hak İş Merkezi No. 2 K:1-2 24403 Çağlayan/İSTANBUL

Tel : +90 212 296 51 00

Faks : +90 212 296 51 44

denge@mazarsdenge.com.tr

<https://www.mazars.com.tr/Offices/Istanbul>

MALİ MÜŞAVİRLER

Cabinet PHENIX

Gürkan BERİS

Kurumlar arası tahsilat, Finansal istihbarat, Eğitim, Surname yazilimi, Alacak sigortası

contact@cabinetphenix.fr

Mob: +33 6 22 19 61 78

Tel: +33 1 53 20 12 76

YILDIRAY UYGUR

EXPERT-COMPTABLE MEMORIALISTE

32, rue Baudin

92400 COURBEVOIE

Tél. : +33 6 70 22 02 11

Mail : yildiray.uygur@enes-conseil.com

OGAMEX Cabinet Expert Comptable

Oğuzhan AKKUŞ

6 Place Charles Hernu

69100 Villeurbanne

Tel: +33 6 83 46 30 42

Mail : oakkus@ogamex.fr